

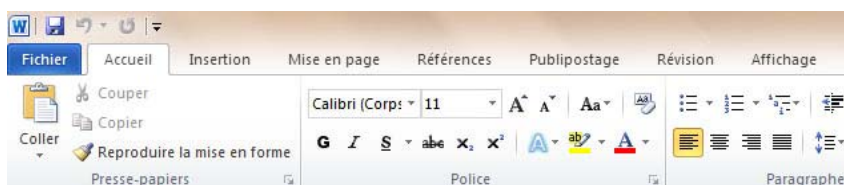
# Le Compagnon.info

Apprentissage en ligne pour vous

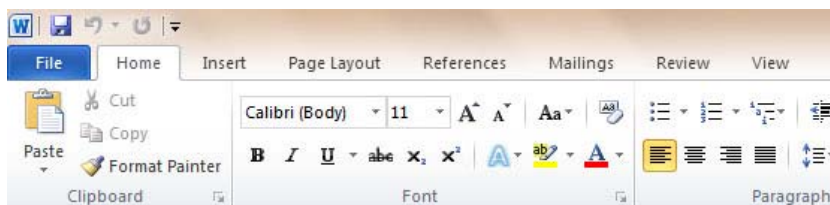
## Installer un language interface pack (LIP)

Qu'est-ce qu'un language interface pack ou LIP? C'est un module complémentaire que vous pouvez installer pour changer rapidement la langue qui est appliqué au menu de vos applications. Voici un exemple.

Voici le menu de Word 2010 en français.



Et voici le même Word 2010 avec un menu anglais sur le même ordinateur.



Il a fallu moins d'une minute pour changer la langue pour Office sur le même ordinateur une fois que le module est installé. Ceci est très pratique lorsque vous devez donner du support à des personnes qui utilisent la même application dans des langues différentes. Ceci rend aussi plus facile la capture d'écran dans la langue de l'utilisateur pour préparer des formations.

Il faut premièrement télécharger le module approprié pour votre version d'Office.

<http://office.microsoft.com/fr-fr/outlook-help/telechargements-de-packs-linguistiques-lip-language-interface-pack-doffice-HA001113350.aspx?CTT=5&origin=HA010356061>

Vous trouverez sur cette page des liens pour les modules de plusieurs langues pour les versions d'Office 2003 jusqu'à la version 2013. Si la page a été changée d'endroit, faites une recherche en utilisant le terme « Microsoft language interface pack ».

Tous ces modules sont gratuits sauf pour Office 2013, la version la plus récente, ou vous devrez payer pour télécharger le LIP. Cependant, pour les versions les plus récentes d'Office, il y a la version 64 bits et 32 bits selon la version que vous utilisez sur votre ordinateur.

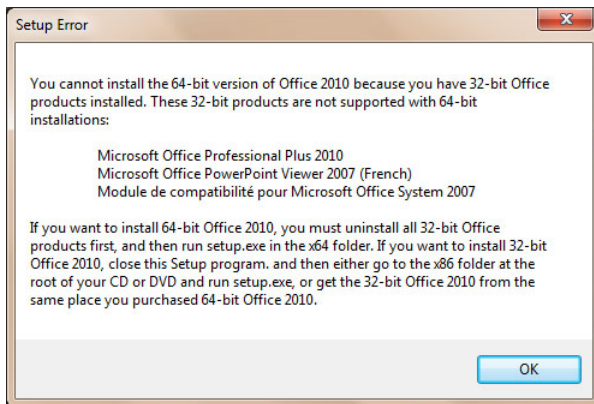
Pour vérifier quelle version que vous avez sous Office 2010 :

## À propos de Microsoft Word

Version : 14.0.6129.5000 (32 bits)

- Appuyez sur l'onglet **Fichier**.
- Sélectionnez l'option **Aide**.

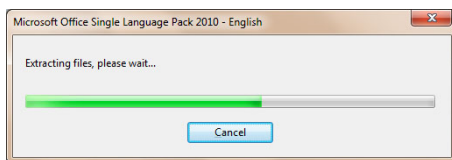
Vous verrez à la droite de l'écran la version d'Office 2010 que vous utilisez et s'il agit de la version 32 ou 64 bits.



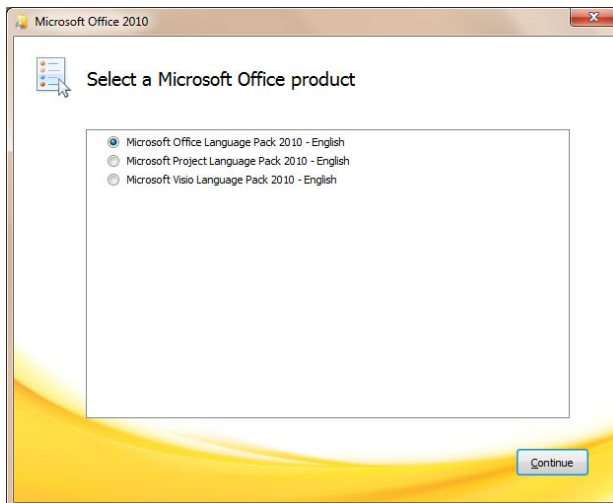
Ne vous inquiétez pas si vous ne savez quelle version est requise. Le LIP fait une vérification avant de s'installer. Dans cet exemple, Le LIP 64 mentionne qu'il ne peut pas s'installer sur une version 32 bit d'Office.

Aussi, le module n'est pas petit. La taille du LIP varie entre 425 MO et 430 MO. Le transfert peut être long selon votre vitesse de connexion.

- Une fois que vous avez téléchargé le LIP sur votre ordinateur, exécutez-le.

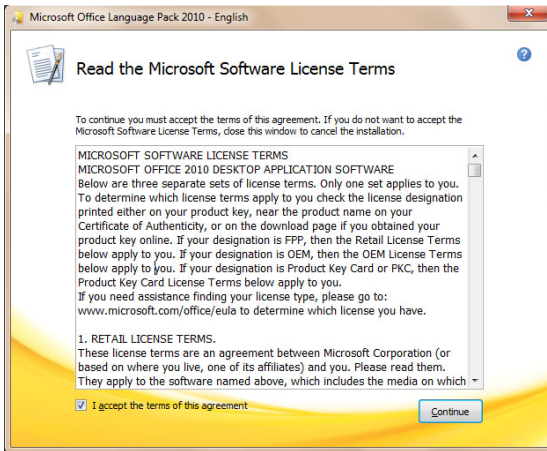


Le module va prendre quelques instants pour se décompresser et vérifier votre version d'Office tel que mentionné ci-dessus.



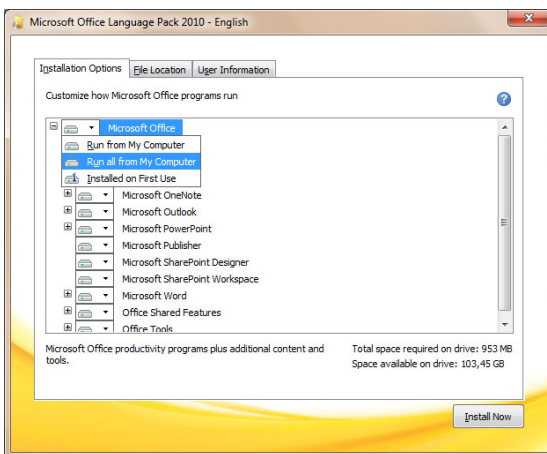
Le LIP va ensuite vous demander pour quelle application vous désirez installer le module de langue. Vous avez le choix entre Microsoft Office, Project et Visio.

- Sélectionnez l'application de votre choix et appuyez sur le bouton **Continue**.



Microsoft va ensuite afficher les conditions pour lesquelles vous pouvez utiliser le language interface pack.

- Une fois que vous aurez lu et compris ces conditions, cochez la case « **I accept the terms of the agreement** ».
- Appuyez sur le bouton **Continue**.



Pour s'assurer que le LIP s'installe pour toutes les applications d'Office, sélectionnez l'onglet **Installation Options**.

- Sous la boîte Microsoft Office, sélectionnez l'option « **Run of from My Computer** ».
- Appuyez sur le bouton **Install now**.



Le LIP va prendre quelques instants pour s'installer. Cette fenêtre va s'ouvrir lorsque l'installation sera terminée.

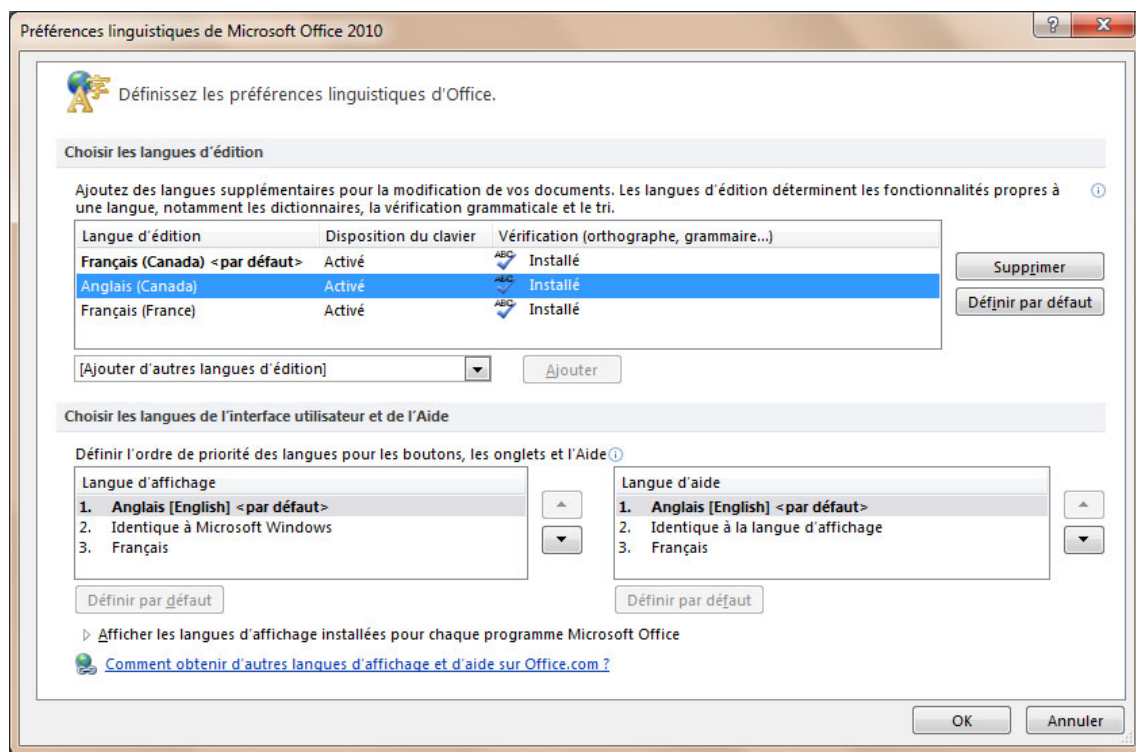
- Appuyez sur le bouton **Close**.

## Activer un langage interface pack

Une fois que vous avez installé le langage interface pack de votre choix, vous pourrez changer de langue rapidement en suivant les instructions ci-dessous.

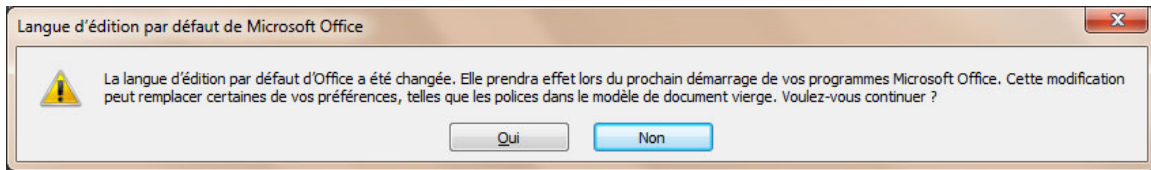


- Du **bouton Windows**, ouvrez le dossier **Microsoft Office**.
- Ouvrez ensuite le dossier **Outils Microsoft Office**.
- Exécutez l'utilitaire **Préférences de langue de Microsoft Office**.

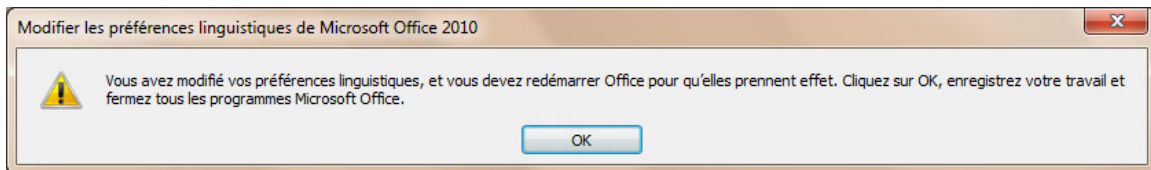


Vous avez ensuite la liste des langues que vous pouvez choisir pour Office, Project ou Visio.

- **Sélectionnez la langue** pour l'application et appuyez sur le bouton **Définir par défaut**.
- Répétez l'opération pour activer les boutons ainsi que l'aide.
- Une fois que vous aurez choisi les options de langue pour ces trois éléments, appuyez sur le bouton **OK**.



Le LIP vous mentionne que l'option de langue a été changée. Elle ne va pas changer immédiatement la langue d'une application qui est ouverte. Cette option va seulement s'activer la prochaine fois que vous allez ouvrir Microsoft Office, Project ou Visio.



Vous savez maintenant comment changer rapidement de langue pour Microsoft Office, Project et Visio. Il suffit de télécharger le LIP approprié, de l'installer et de l'utiliser.

Vous trouverez encore plus de matériel de formation *gratuitement* sur le site [LeCompagnon.info](http://LeCompagnon.info) les sujets suivants :

[Microsoft Excel 2007/2010](#)

[Fonctions Excel](#)

Tableau croisé dynamique : [Excel 2003](#), Excel [2007/2010](#)

[Microsoft Access 2010](#)

[Microsoft PowerPoint 2007](#)

[Vidéos de formation](#)

[Et plusieurs autres](#)